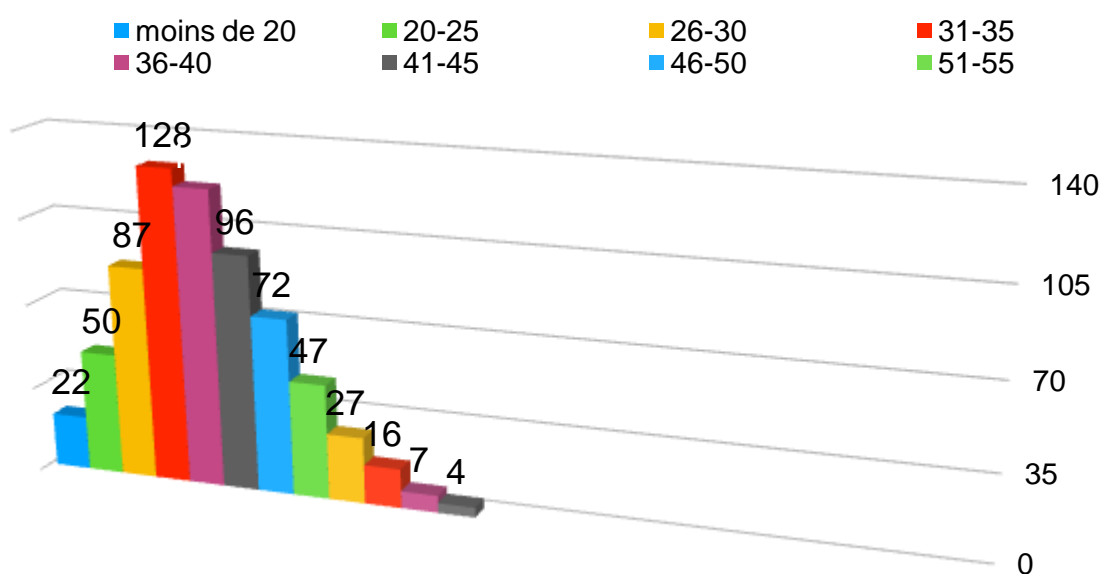


Stage d'observation Erasmus : Bethany Christian Trust

Pour la deuxième fois, nous sommes retournés en stage d'observation au sein de l'association Bethany Christian Trust. Nous avons l'an dernier découvert une partie de l'activité de l'association, les boutiques de charité qui ont pour mission de vendre les produits donnés par les habitants d'Edimbourg. À partir des bénéfices réalisés par ces ventes, l'association met en place un certain nombre de services et d'activités au profit des populations en situation d'exclusion. C'est ce que nous sommes venus découvrir cette année dans le cadre de notre stage d'observation mais avant de vous les présenter, nous allons vous dresser le portrait de la population prise en charge à travers des graphiques.

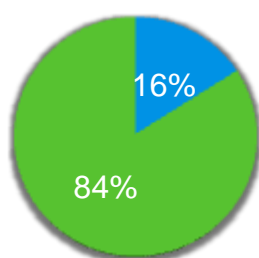
L'âge des personnes prises en charge par l'association en 2016-2017



Source : Care Shelter - Annual Report 2016-2017

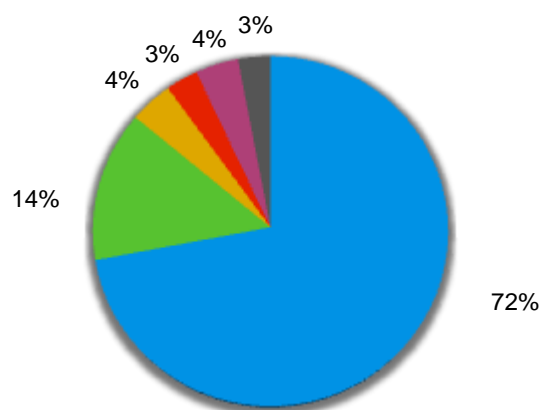
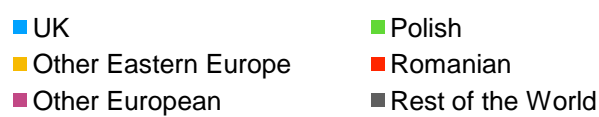
Le sexe des personnes prises en charge par l'association en 2016-2017

■ Female ■ Male



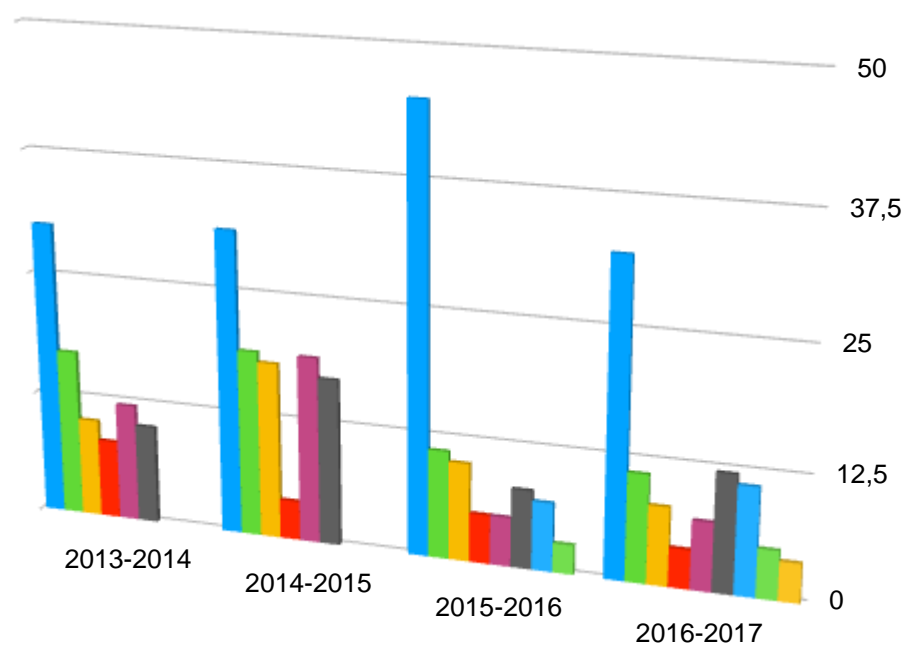
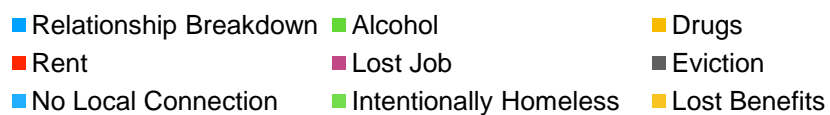
Source : Care Shelter - Annual Report 2016-2017

La nationalité des personnes prises en charge par l'association en 2016-2017



Source : Care Shelter - Annual Report 2016-2017

Les motifs de prise en charge en personnes en situation d'exclusion en 2016-2017



Source : Care Shelter - Annual Report 2016-2017

Cette année, nous avons découvert les services et les activités proposés par l'association. Nous avons pu rencontrer différents professionnels de la structure et chacun a pu nous partager ses missions et ses activités. Nous avons rencontré Mrs Gabriella Gilmore. Elle nous a présenté l'organisation de l'association en pôles :

* **Community Support and development group** composé de :

- Community Support and Development West
- Connect to Communities
- Inspiring Leith
- Passing the Baton
- Community Support and Development East

* **Emergency and Resettlement group** : ce pôle comprend

- Care Van
- Winter Care Shelter
- Bethany House
- Bethany Christian Centre
- Gateway to Homes and Communities

* **Homes and Visiting Support Group** :

- Kharis Court
- Bethany Homes
- Visiting Support Edinburgh
- Supported Housing Dumfries
- Housing Support Fife

Elle nous a expliqué le dispositif d'urgence mis en place par l'association. Ce dispositif fait intervenir plusieurs acteurs :

* Care Van - En partenariat avec la ville d'Edimbourg et les Églises locales, le Care Van tourne chaque nuit

25 725 prises en charge
750 volontaires dans 40 équipes
10800 repas servis
37000 thés et cafés servis

et propose 4 repas hebdomadaires (nourriture, soupe, boissons chaudes) aux sans domicile fixe

* Les Care Shelter de octobre à mi-avril, ce sont les Églises qui accueillent les SDF de 20h45/21h à 7h pour la nuit et le repas.

* 196 nuits d'intervention,
* 9 252 lits fournis,
* Plus de 10 000 repas offerts,
* 46 personnes en moyenne par nuit,
* 72 églises impliquées dans le dispositif

* Bethany House: maison d'accueil des SDF

39 personnes ont retrouvé un logement en 2016-2017
97 % des personnes ont vu leur indépendance augmenter
18 actions de promotion de la santé ont été menées

* Bethany Christian Center - Il s'agit d'un centre de lutte contre les addictions. Il prend en charge 17 hommes sans abri, en situation d'addiction.

71 % personnes ont de meilleures conditions de logement
604 sessions de groupe sur les addictions ont été menées
40 % des personnes prises en charge ont des résultats positifs
quant au renoncement à l'addiction

* Gateway to Homes and Communities permet la fourniture de meubles aux personnes dans le besoin. Il travaille en partenariat avec Fresh Start et Rock Trust pour fournir des articles ménagers de première nécessité aux personnes et aux familles qui rentrent dans un nouveau logement.

1331 logements équipés en mobilier
764 micro-ondes ont été livrés
7250 colis repas
340 réfrigérateurs ont été livrés
11192 gros équipements ont été livrés par camion
108 agents référents interviennent

L'association dispose également de différents services qui œuvrent à la bonne mise en œuvre des différentes actions au profit des populations en situation d'exclusion :

- * Visiting Support chargé de prévenir l'exclusion
- * Community support en charge de la prévention
- * Business Support chargé de la maintenance, du financement et des RH
- * People Development ans relationships : recrutement, absences, maladie, indemnités, maternité des personnels de l'association
- * Volunteers department : environ 2000 à 2500 bénévoles travaillent pour mener à bien les différentes activités mises en place par l'association. De nombreux bénévoles travaillent au niveau du Care Van et des Care Shelters.
- * Incom génération : fundraising, fonds, dons, ...

Pour mieux comprendre le fonctionnement des différentes activités de l'association, nous avons rencontré Mrs Catherine Sawyers. Elle travaille au sein du service « Visiting Support » et est un Support Worker. Elle travaille en lien avec les SDF et elle assure la prévention de l'exclusion auprès des personnes, des familles et des enfants qui sont en situation de fort risque d'exclusion. Elle a en charge 9 à 11 personnes dont la moitié sont des familles. 60 % de son temps est consacré aux personnes prises en charge et 40 % au travail administratif. Dans ce service, ce sont

197 personnes accompagnées
 100 % des personnes ont été maintenues dans des logements
 92 % de sorties du service avec une issue positive, pour un nombre total de 481 personnes.

L'une de nos rencontres nous a permis de découvrir le fonctionnement de Bethany House avec Mr Timothy GABRIEL. Cette maison comprend 28 chambres d'urgence. Toutes les personnes accueillies ont des histoires personnelles bien différentes et ont été orientées par les services vers Bethany House. Avant leur prise en charge un certain nombre de questions leur sont posées afin de déterminer leur droit à être pris en charge. Lorsqu'ils sont accueillis, ils doivent payer une partie de leur hébergement. Bethany House comprend 6 appartements avec 3/4 pièces. Un appartement est réservé aux femmes et les 5 autres aux hommes. Les personnes accueillies sont souvent des personnes en rupture familiale, réfugiées de Syrie. Bethany House fonctionne avec des salariés mais également des bénévoles, logés sur place dans des appartements. La période de volontariat va de septembre à juillet. L'équipe de professionnels et de volontaires se transmettent les informations principales lors d'une relève afin de connaître les événements précédents.

Dans chaque appartement, un résident est désigné comme responsable de l'entretien des parties communes des appartements. L'ensemble des résidents et de l'équipe partage les repas en commun. À chaque fin de journée, l'équipe fait le point sur les personnes présentes. En cas d'absence d'un résident, l'équipe doit en informer la police.

Nous avons pu rencontrer Monsieur Patrick DUNNE, chargé du Fundraising. Il a pour mission de récolter des fonds pour permettre le fonctionnement de l'association. L'argent peut provenir des dons, des Églises, de contrats avec le gouvernement.

Restricted Income Overview		
	Budget	Actual
Individual Gifts	£ 10,000	£ 14,962
Gift Aid	£ 1,000	£ 3,157
Grants Received		£ 7,500
Church Gifts	£ 30,000	£ 47,737
Trust Income	£ 75,000	£ 52,425
Company Gifts	£ 10,000	£ 37,251
Event Income		£ 6,860
Totals	£ 136,000	£ 169,892